



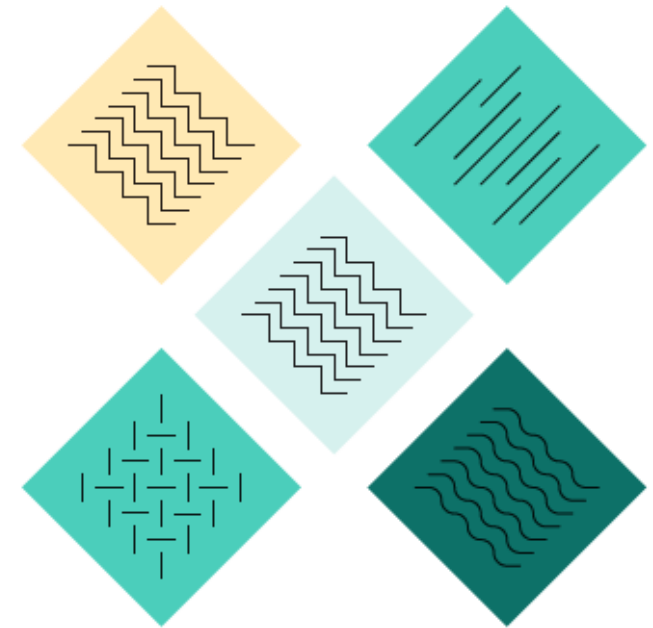
Arbeidstilsynet

TILSYN MED BRUK AV BEDRIFTSHELSETJENESTE

- 3.5.2023

Anders Thorstad

Seniorrådgiver i Arbeidstilsynet



PLAN

- Kort om bakgrunn og endringer i lovverket
- Hva kontrolleres i tilsyn og hva kreves av dokumentasjon?
- Tall og erfaringer fra tilsyn

Om Arbeidstilsynet

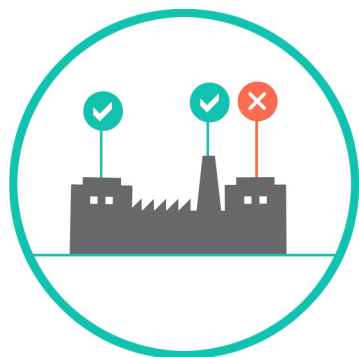
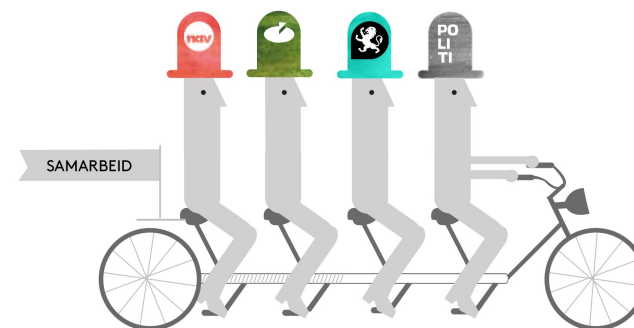


- Forebyggende etat
- **750** ansatte
- Tilsynsansvar for ca. **250 000** virksomheter og **2,6 millioner** arbeidstakere i det landbaserte arbeidslivet

➔ kunnskaps- og risikobasert innsats

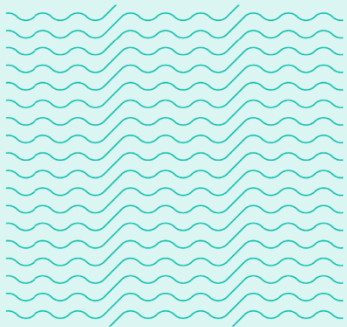
Arbeidstilsynets virkemidler

- **Tilsyn**
- Veiledning
- Samarbeid
- Regelverksutvikling
- Løpende forvaltningsoppgaver





KORT OM BAKGRUNN OG ENDRINGER – LOVKRAV BHT



Bakgrunn for vår innsats nå og fremover

Arbeids- og sosialdepartementet (ASD) igangsatte evaluering av BHT-ordningen (2016)

Hvordan fungerer BHT som **virkemiddel** for å bistå virksomhetene og myndighetene i det forebyggende arbeidsmiljøarbeidet?

Hovedfunn:

- BHT jobber for lite forebyggende, dvs. for lite fokus på de lovpålagte oppgavene
- Begrenset kontakt mellom BHT og virksomhetene
- Forskjeller i bruk av BHT på tvers av bransje og virksomhetsstørrelse
- Tjenester som BHT i følge forskriften ikke skal dekke, etterspørres.



«Hva bør skje med BHT?»

Ekspertgruppe – 2018

- Tre ulike modeller for BHT
 1. Alle skal ha BHT
 - 2. Bransjerettet plikt**
 3. Opp til hver enkelt virksomhet
- Regjeringen behandlet saken våren 2022
 - Forskriftsendringene trådte i kraft 1. januar 2023



Hva innebærer endringene for dere?

Beskjedne endringer for virksomhetene med BHT-plikt

- Presisering av BHTs viktigste oppgave: **arbeidshelse og forebyggende arbeidsmiljøarbeid** på virksomhetsnivå.
- Samme bransjeplikt som fra 1.1.2010 (skal evalueres hvert 6. år)
- Kravet til bruk av BHT – er ca. som før, men presisert at det dreier seg om **forebyggende HMS-arbeid**.
- Det skal være **rød tråd** mellom de tjenestene BHT leverer og risikoforholdene som utløser plikten til å ha BHT.
- **I sum skal endringene bidra til lønnsomhet for virksomhetene i form av lavere arbeidsrelatert sykefravær og skade = VINN - VINN**

Endringer i forskrift 06. desember 2011 nr. 1355 om organisering, ledelse og medvirkning gjøres følgende endringer:

§ 13-1 Plikt til å knytte bedriftshelsetjeneste til virksomheten *nytt fjerde ledd* skal lyde:

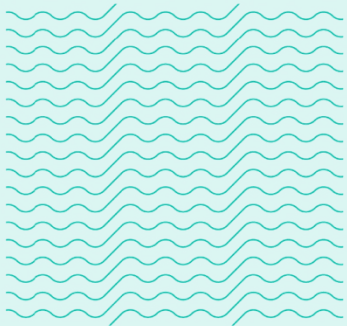
Listen over næringsgrupper i andre ledd skal gjennomgås og oppdateres hvert sjette år.

§ 13-2 Arbeidsgivers bruk av bedriftshelsetjenesten skal lyde:

Arbeidsgiver skal sørge for at bedriftshelsetjenesten

- a) bistår med løpende kartlegging av arbeidsmiljøet, foretar undersøkelser av arbeidsplassene og arbeidsprosessene og vurderer risiko for helsefare,
- b) fremmer forslag om forebyggende tiltak og sammen med virksomheten arbeider med tiltak som reduserer risikoen for helseskade *forårsaket av arbeidet*,
- c) bistår med planlegging og gjennomføring av fysiske og organisatoriske endringer i virksomheten, herunder etablering, vedlikehold og tilrettelegging av arbeidsplasser, lokaler, utstyr og arbeidsprosesser,
- d) bistår med utarbeidelse og endring av retningslinjer for bruk av kjemikalier, maskiner, og utstyr og øvrige arbeidsprosesser
- e) bistår i arbeidet med å overvåke og kontrollere arbeidstakernes helse under hensyn til arbeidssituasjonen og foretar nødvendig oppfølging, *i de tilfeller dette følger av lov eller forskrift, er begrunnet ut fra et arbeidshelseperspektiv, eller når virksomhetens risikovurdering tilsier det*,
- f) bistår med individuell tilrettelegging, herunder med bistand i henhold til arbeidsmiljøloven § 4-6,
- g) bistår med informasjon og opplæring om relevant *arbeidshelse-, arbeidsmiljø-* og sikkerhetsrisiko og aktuelle tiltak,
- h) bistår ved henvendelser fra arbeidstaker, verneombud og arbeidsmiljøutvalg.

HVA KONTROLLERES I TILSYN OG HVA KREVES AV DOKUMENTASJON?



Arbeidstilsynet «øker trøkket»

- Bedriftshelsetjeneste er et prioritert område for Arbeidstilsynets aktivitet i 2023:
- Bruk av ulike virkemidler:
 - Veiledning og formidling av endrede krav
 - **Tilsyn med arbeidsgivers tilknytning og bruk av BHT**
 - Tilsyn med at BHT har hovedfokus på å levere forebyggende tjenester og at obligatorisk opplæring er gjennomført

PRIORITERTE BRANSJER FOR TILSYN

- **Bygg og anlegg**
- **Helse og sosial**
- **Industri**

= Alle er pålagt bruk av godkjent BHT

I stort er ca. 50 bransjer, 95 000 virksomheter og ca.60% av alle arbeidstakere underlagt BHT-plikten (Oslo Economics 2018).

Hva kontrollerer vi?

- ✓ En fast del med kontrollspørsmål om bruk av BHT er lagt inn de mest brukte sjekklisterne:
 1. **Bedriftshelsetjeneste - tilknytning**
 2. **Bedriftshelsetjeneste - plan for bistand**
 3. **Bedriftshelsetjeneste - årsrapport**
 4. **Bedriftshelsetjeneste - bistand til påleggsgjennomføring**

- ✓ I melding om tilsyn oppfordres **arbeidsgiver til å invitere BHT med i tilsynet**
- ✓ Oppdatering av Arbeidstilsynet.no slik at det blir en god veiledningsressurs – også for inspektører 😊
 - ✓ Her vil det komme bedre veiledning knyttet til innholdet i plan for bruk av BHT etc.

1. Bedriftshelsetjeneste - tilknytning

Spørsmål: Er virksomheten tilknyttet godkjent bedriftshelsetjeneste?

Utgangspunktet er virksomheter som er pliktig bruk av godkjent BHT:

<https://www.arbeidstilsynet.no/regelverk/forskrifter/forskrift-om-organisering-ledelse-og-medvirkning/13/13-1/>

Pålegg: Arbeidsgiver skal sørge for at virksomheten blir tilknyttet en **godkjent** bedriftshelsetjeneste.

<https://www.arbeidstilsynet.no/godkjenninger/godkjente-bedriftshelsetjenester/>

Dokumentasjonskrav: Kopi av signert avtale mellom virksomheten og en godkjent bedriftshelsetjeneste

Avtalen bør:

- ta utgangspunkt i kravene i forskriften
- beskrive hvilke oppgaver bedriftshelsetjenesten skal utføre
- beskrive hvilke forpliktelser virksomheten har ovenfor bedriftshelsetjenesten

<https://www.arbeidstilsynet.no/hms/roller-i-hms-arbeidet/bht/#Skrivenkontraktoglaghandlingsplaner>

2. Bedriftshelsetjeneste – plan for bistand

Spørsmål: Sørger arbeidsgiver for at det er utarbeidet plan for bedriftshelsetjenestens bistand i virksomheten?

Pålegg: Arbeidsgiver skal i samarbeid med bedriftshelsetjenesten utarbeide en plan for bedriftshelsetjenestens bistand i virksomheten

Eksempler på krav til dokumentasjon:

- Kopi av planen for bedriftshelsetjenestens bistand i virksomheten
- Beskrivelse av hvordan verneombud og leder i virksomheten har medvirket ved utarbeidelse av planen
- Planen må omfatte konkrete og tidfestede aktiviteter der bedriftshelsetjenesten skal bistå virksomheten

<https://www.arbeidstilsynet.no/hms/roller-i-hms-arbeidet/bht/#Handlingsplan>

Veiledning fra Arbeidstilsynet.no

- Arbeidsgiver har ansvar for at planen gjennomføres. Planens varighet er ikke omtalt i bestemmelsen. Virksomheten velger derfor hvilket tidsrom planen skal gjelde for. Vanligvis 1 – 2 år.
- Planen skal føre til **konkrete, forebyggende handlinger basert på risikoforholdene i den enkelte virksomhet**. Se § 13-2 (arbeidsgivers bruk av BHT) i forskrift om organisering, ledelse og medvirkning.
- Har virksomheten flere avdelinger eller flere ulike fysiske arbeidssteder, kan det være nyttig å utarbeide separate samarbeidsplaner for hver avdeling eller arbeidssted.
- **Hvis virksomheten velger å inngå en sentral og overordnet samarbeidsplan, skal denne planen utformes slik at den konkretiserer hva BHT skal bistå med i de ulike delene av virksomheten.** De konkrete risikoforholdene i virksomheten er førende for hvilke tiltak virksomheten skal gjennomføre.

3. Bedriftshelsetjeneste – årsrapport

Spørsmål: Kan arbeidsgiver dokumentere årsrapport for bedriftshelsetjenestens bistand til virksomheten?

Pålegg: Arbeidsgiver skal i samarbeid med bedriftshelsetjenesten utarbeide årsrapport som viser bedriftshelsetjenestens bistand til virksomheten.

Eksempel på dokumentasjonskrav: Kopi av bedriftshelsetjenestens årsrapport som viser bistand fra bedriftshelsetjenesten i virksomheten sist kalenderår

<https://www.arbeidstilsynet.no/hms/roller-i-hms-arbeidet/bht/#DokumenterdetsystematiskeBHT-samarbeidet>

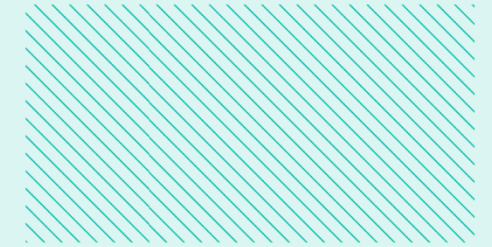
4. Bedriftshelsetjeneste – bistand til påleggsgjennomføringen

Spørsmål: Har virksomheten kompetanse til å gjennomføre påleggene uten bistand fra bedriftshelsetjenesten?

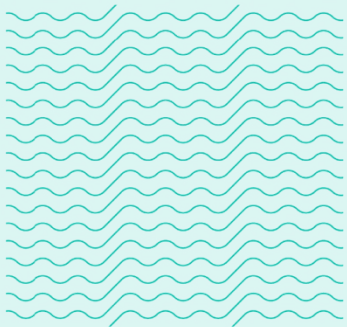
Pålegg: Arbeidsgiver skal sørge for at bedriftshelsetjenesten bistår ved gjennomføring av pålegg som er gitt.

Eksempel på dokumentasjonskrav: Beskrivelse av hvordan bedriftshelsetjenesten har bistått arbeidsgiver ved gjennomføring av påleggene

Eksempel: Hvordan har BHT- bistått med kartlegging og risikovurdering av muskel- og skjelettplager i virksomheten + forslag til risikoreducerende tiltak



TALL OG ERFARINGER FRA TILSYN



DET STORE BILDET

Tilsyn i perioden 2018 til ut 2022 viser at:

Kontrollpunkt	Antall gjennomførte tilsyn	Reaksjonsprosent
Er virksomheten tilknyttet godkjent bedriftshelsetjeneste?	10 389	21 %
Sørger arbeidsgiver for at det er utarbeidet plan for bedriftshelsetjenestens bistand i virksomheten?	6 965	39 %

FUNN TILSYN 2023

Kontrollpunkt	Antall tilsyn kontrollpunktet er benyttet	Andel brudd	Antall reaksjoner
BHT - plan for bistand	1 243	41 %	470
BHT - tilknytning	1 192	11 %	130
BHT - bistand til påleggsgjennomføring	748	53 %	374
BHT - årsrapport	449	21 %	53
Totalsum	1 564	31 %	1 027

NOEN ERFARINGER

- Hensikten med BHT, og hva BHT kan brukes til er lite kjent blant ansatte
- Verneombud og ansatte får ikke medvirket/formidlet «hvor skoen trykker» – hva er behovet? (Rett løfteteknikk?, håndtering av vold og trusler?, bedre kartleggingsmetoder? Etc.)
- BHT brukes mest til «brannslukking» og sykefraværsoppfølging, og i mindre grad til forbyggende HMS-arbeid (bistå med kartlegging, risikovurdering, risikoreducerende tiltak etc.)
- Plan for bruk av BHT bærer for mye preg av «løpende» og «ved behov» - mangler **konkret** og **tidfestet** bistand.
- Arbeidsgiver tenker for mye på den umiddelbare kostnaden ved bruk av BHT? og ikke den potensielle langsiktige gevinsten i form av lavere sykefravær, høyere grad av trivsel hos ansatte etc. ?

Hva forventer vi?

- Inngå avtale med en godkjent BHT og bruk BHT til de oppgavene som regelverket krever

 - Fokuser på forebyggende arbeidsmiljøarbeid i virksomheten
 - Kartlegging av arbeidsmiljøet, vurdering av risiko og tiltak for å forebygge skader og sykdom som skyldes jobb
 - Prioriter lovpålagte tjenester foran «kjekt å ha» tjenester

- Veiledningsmateriell er publisert på arbeidstilsynet.no
 - Tips og råd til handlingsplaner, tekster som kan brukes i anbudsdokumenter, kontrakter osv.

Samling av nyttige lenker

- Veiledning om BHT på Arbeidstilsynet.no:
<https://www.arbeidstilsynet.no/hms/roller-i-hms-arbeidet/bht/>
- Hvilke bransjer er pålagt BHT:
<https://www.arbeidstilsynet.no/regelverk/forskrifter/forskrift-om-organisering-ledelse-og-medvirkning/13/13-1/>
- Spørsmål og svar: <https://www.arbeidstilsynet.no/nyheter/skal-jeg-ha-bedriftshelsetjeneste/>
- Mer om dokumentasjonskrav: <https://www.arbeidstilsynet.no/hms/roller-i-hms-arbeidet/bht/#DokumenterdetsystematiskeBHT-samarbeidet>

TAKK FOR OPPMERKSOMHETEN!